

*Инж. Рајко КЛИКОВАЦ, Дуванска огледна
Станица — Титоград и
Инж. Радисав ПОПОВИЋ, Пољотр. комора
НРЦГ — Титоград*

Производња дувана у Срезу титоградском

НЕМА ИЗВОРНИХ података о томе када је дуван први пут у Црној Гори почео да се гаји и одакле је код нас донесен.

Према подацима из Дубровачког архива види се да је у Дубровнику основан монопол дувана још 1663 године. Како је у то вријеме Дубровник куповао дуване у Италији, то би се могло претпоставити да је и сјеме дувана код нас донесено са Запада.

У поменутом архиву налазе се и књиге евиденције долазећих путника, који су пролазили кроз дубровачке Лазарете (установе у Дубровачкој Републици кроз које су због карантина морали проћи сви долазећи путници и роба). Из њих се види да више од 90% дубровачке извозне и транзитне трговине дуваном, која је овим путем долазила, потиче из данашњег јужног дијела Црногорског Приморја и Сјеверне Албаније. Ради примјера наводимо следећи податак: „Дне 22 IX 1769 године долази Муко Кажих родом из Подгорице са 24 бале (1.200 ока дувана), које носи за рачун царске и краљевске управе соли у Дубровнику.“¹⁾

Из тих података могло би се закључити да се дуван производи код нас одавно, а да је његова производња била прилично развијена и слободна. Овакав начин слободне производње, трговине и пушења дувана, трајао је све до оснивања монопола дувана у Црној Гори.

Монопол дувана онован је код нас по уговору од 18 маја 1903 године и предат на експлоатацију једном италијанском друштву, под условом да оно уложи 2.500.000 франака са интересом од 5% и роком исплате од 25 година, (у ову суму је урачуната и изградња пута Ријека — Бар).²⁾

Уговором је друштво обавезано да преузме све потребне мјере око организације ове установе, као и подизање зграда монопола у Подгорици и стоваришта у Бару.

Увођењем монопола, а тиме и забраном слободне садње, трговине дувана и пушења, производња дувана, која је износила

неколико хиљада рала, опала је за 3 до 4 пута, јер произвођачи нијесу били задовољни овим мјерама. То се види и из дискусије појединих народних посланика у ондашњој Народној скупштини Црне Горе. Тако, на примјер, посланик Илија Капичић на једном засиједању Скупштине 1907 године, поред осталог, каже: „Сви знате да је нашем народу узето оно што је за њега најсветије, најпотребније и без чега никако не може имати задовољења нити подмирења домаћих потреба, а то је слободна производња дувана и пушења истог“.

Право експлоатације овога друштва трајало је све до 1919 године када је законодавство државног монопола Србије од 1890 године проширено и на Црну Гору. Тек 1930 године држава је исплатила друштву 31,460.000 динара, чиме је регулисано питање уговора са Италијом.

Кретање производње дувана код нас у ово вријеме види се из табеле бр. 1. (Подаци су узети из: „Зборника статистичких

Табела бр. 1

Ред. број	Година	Број произвођача дувана	Откупљено дувана кгр.	Засађено ха
1	1908	1740	117.611	163
2	1909	1737	268.262	268
3	1910	1492	204.034	223
4	1911	1692	144.553	262
5	1912	2680	229.022	367

таблица по питању производње дувана у Југославији — Београд 1930.) Из табеле бр. 1 види се да је производња дувана услјед незадовољства произвођача због увођења монопола 1908 год. била сведена на 163 ха. Ово стање се касније поправља и производња поново постепено расте, тако да 1912 године имамо 2.680 произвођача, или 367 ха засађене површине, из чега се може закључити да је сваки произвођач просјечно засађивао 6.000 — 7.000 струкова (1 рало).

За период 1912 — 1920 не располажемо подацима о кретању производње. Према подацима из 1920 године (табела бр. 2) види се да је у овом периоду производња прилично опала, Од 1920 — 1924 године она поново расте, и пење се од 23 ха на 207. Послије овога долази до поновног опадања, док се у 1929, а нарочито у 1930 години нагло повећава.

Анализирајући период од 1930 — 1940 године (табела бр. 3), запажа се тежња за све већом производњом чије проширење управа Монопола ограничава и усклађује према својим потребама.

Из података о кретању производње у овом периоду може се видјети да је ондашња Управа државних монопола, као једина

установа овакве врсте, одобравала садњу дувана још од самог почетка рада само у неким рејонима који су одговарали условима садње (околина Титограда, а који су се лако могли контролисати и на тај начин сузбијати шверц дуваном, који је у ово доба, а и прије тога, био прилично велики. Ово је био један од разлога да садња дувана није могла захватати све рејоне који су по климатским и земљишним условима одговарали. И поред тога, овај период карактерише прилично велика производња дувана у земљи. Складишта дувана била су пуна, нарочито у Македонији гдје се производио квалитетно ароматични дуван, те се ишло више за квалитетом него за повећањем производње. Ово ограничење садње нарочито се запажа у периоду од 1932 до 1937 године. Тако

Табела бр. 2

Ред. број	Година	Број про- извођача дувана	Број засађе- них струк.	Откупљено дувана у кгр.	Засађено хектара	Принос по струку гр.
1	1920	2573	1,365.450	27.329	23	20
2	1921	2766	5,065.000	44.410	113	8,7
3	1922	894	3,235.072	11.227	126	3,5
4	1923	2176	7,064.312	55.640	120	7,7
5	1924	3153	12,423.988	215.453	207	17,3
6	1925	2713	9,461.824	143.190	161	15,5
7	1926	1956	7,056.921	131.916	124	18,7
8	1927	2053	6,287.857	48.737	115	7,2
9	1928	2288	6,693.863	54.134	138	8,1
10	1929	3247	12,324.867	220.702	226	17,8
11	1930	2751	17,947.120	407.970	334	22,7

Табела бр. 3

Ред. број	Година	Број про- извођача дувана	Број засађе- них дуван. струкова	Откупљено дувана у кгр.	Засађено хектара	Принос по струку гр.
1	1931	2.175	14,777.700	204.251	240	13,8
2	1932	2.250	17,676.300	250.764	295	14,1
3	1933	890	8,090.300	123.781	180	17,2
4	1934	1.305	9,838.389	237.032	218	29,8
5	1935	3.417	13,941.613	162.288	309	14,1
6	1936	2.920	19,080.847	352.965	424	19,2
7	1937	4.238	26,006.428	630.103	621	26,7
8	1938	4.394	22,658.410	520.211	566	24,2
9	1939	4.988	26,745.197	660.250	658	24,8
10	1940	6.136	44,741.210	1,240.273	1.139	16,8

Подаци за табеле 2 и 3 узети из књига сређених дувана бивше Управе државних монопола.

се, на примјер, 1933 године пријавило 1483 произвођача за садњу од преко 18.000.000 струкова, од којих је само за 890 произвођача, односно за 8.090.000 струкова издата дозвола за садњу. Сличан случај је и за неколико наредних година.

Међутим, од 1937 — 1940 године, вјероватно због повећаног извоза и овакве тенденције за повећањем производње од стране произвођача, имамо све већи пораст броја произвођача и засађених струкова. Тако у 1940 години број произвођача достиже 6.136 са 44.741.210 засађених струкова и производњом од 1.240.237 кг. дувана само за данашњи Титоградски срез. Ово је уствари година у којој је, до данас, постигнута највећа производња дувана у нашој Републици.

Просјек за период од 1908 до 1912 године, од 1920 — 1930 и од 1930 — 1940 године изгледа овако:

Табела бр. 4

Ред. бр.	Година	Број произвођача дувана	Број засађених дуванских струкова	Откупљено дувана кгр.	Засађено хектара
1	1908—1912	1868	10.262.400	192.706	256
2	1920—1930	2379	7.098.015	97.274	135
3	1930—1940	3249	17.987.330	357.281	391

Из табеле бр. 4 види се да просјек броја произвођача расте, док су засађене површине и укупна производња од 1920 — 1930 најмањи. Ово је вјероватно уследило због преоријентације црногорског монопола послје 1918 године, као и због веома малих приноса нарочито неких година.

У току рата Монопол није вршио контрахажу, те је и производња била ограничена само за потребе произвођача и за слободну продају.

За то вријеме фабрика дувана у Подгорици производила је цигарете и резани дуван од залиха које су се биле затекле у магацинима. Са контрахажом се поново почело 1946 године, када је откупљено око 200.000 кг. класних дувана. Табела бр. 5 приказује кретање производње од 1945 до 1952 године, која је, из више разлога, варијала из године у годину.

Да би слика кретања дуванске производње у рејону Титограда била потпунија, од 1953 године па надаље прикупили смо податке о садњи дувана по бившим општинским народним одборима (табела бр. 6).

Из табеле бр. 6 може се закључити да су у титоградском рејону носиоци производње претежно Народни одбори ових општина: Голубовци са 1.186 произвођача и близу 5.500.000 струкова, Доња Горица са 705 произвођача, и преко 3.500.000 струкова

у 1955 години; затим Тузи, Слап и Барутана. По броју произвођача, као и количини производње, Зета (НОО Голубовци) долази на прво мјесто. Дуван се овдје сади на алувијалним земљиштима и црвеницама. Квалитет сировина који се добија претежно је добар, изузев једног мањег броја села према Језеру (Бијело Поље, Бистрице, Понари, Бериславци, Гостиљ), који дају слабије дуване. Најквалитетније дуване А врсте дају села: Српска, Лајковићи, Махала, Митровићи и један дио Матагужа, док Вуковци и један дио Матагужа дају добру Б врсту.

Табела бр. 5

Ред. бр.	Година	Број произвођача	Број засејаних струкова	Откупљено дувана кгр.	Засађено хектара
1	1945	—	—	26.882	—
2	1946	4.064	14.880.253	161.337	372
3	1947	6.105	32.093.844	803.346	802
4	1948	5.040	17.753.109	316.585	444
5	1949	2.441	10.582.450	156.901	284
6	1950	2.306	6.134.244	96.619	153
7	1951	4.291	19.048.709	126.756	476
8	1952	4.125	14.632.000	110.123	358

Напомена: Подаци за табелу бр. 5 узети су из књига дневних закључака Предузећа за обраду дувана у Титограду.

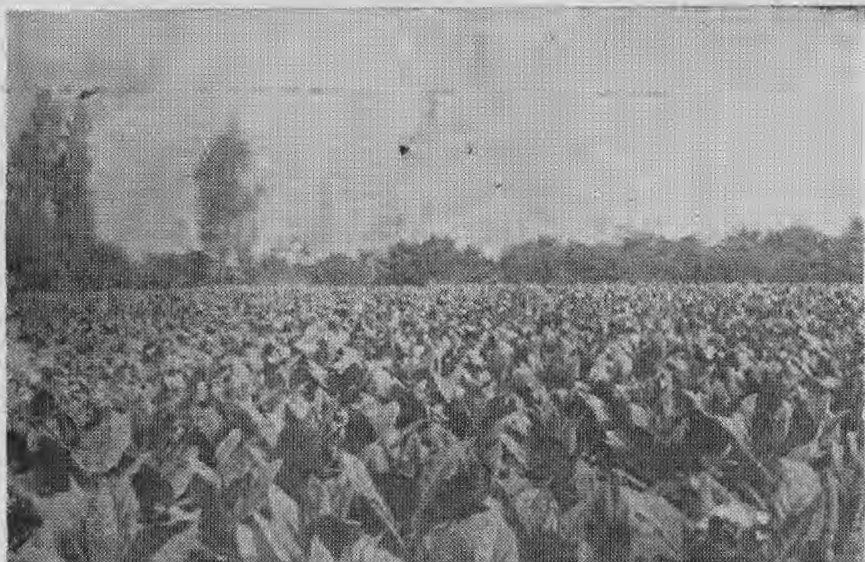
У свим селима Љешкопоља (НОО Доња Горица) која се баве производњом дувана, добија се сировина одличног квалитета и то претежно А врсте, златно-жуте боје, финог ткива, еластичне, миришљаве, помало ароматичне и врло добро сагориве. Ово је, заједно са Момишићима и другим околним селима Титограда, најстарији рејон садње. Дуогодишњим узгојем херцеговачког Равњака у овом рејону издвојили су се посебни екотипови „Момишићи“ и „Лекићи“, који имају нешто ситније лишће од херцеговачког Равњака, те су отуда и отпорнији према вјетру, који је овдје врло чест. Села у којима се овдје највише гаји дуван су: Грбавци, Толоши, Фармаци, Лекићи и друга.

Села албанских мањина (НОО Тузи) као и Љешкопоље имају претежно дуванска земљишта и дају одличну сировину. Ипак се по броју гајитеља и квалитету сировина издвајају села: Врањ, Милеш, Дињош, Владне, Тузи и Вуксан Лекић, на којима отпада преко 65% производње овог краја. Овдје се производи претежно дуван А врсте.

Од осталих одбора добре дуване даје Љешанска Нахија, изузев мањег броја села према Црнојевића Риједи, као и нека села Куча и Пипера.

Што се тиче даниловградског рејона, у њему се суоријећу различити типови земљишта, те се, као посљедица тога, добија

различит квалитет дувана. Овдје се производе дувани претежно Б врсте. Бољи дувани добијају се са падинских земљишта у селима која се налазе у подножју брда, као и на неким брдским земљиштима. По квалитету сировина и броју произвођача издвајају се сљедећа села: Ново Село, Спуж, Доње Село, Мартинићи, Вучица, До Пјешивачки, Рсојевићи, Поврх Пољина, Лазарев Крст и др.



Дуваниште у селу Грбавцима (ориг.)

У цјелини узевши, титоградски рејон садње спада у рејоне који дају најквалитетније дуване херцеговачког типа. Ово долази отуда што овдје има доста типичних дуванских земљишта. Поред тога, титоградски рејон познат је по топлим и сушним љетима са релативно високим дневним температурама, те ово пружа одличне могућности за сушење дувана на сунцу.

У читавом рејону гаји се данас претежно тип Равњак. По инж. Горнику, Равњак има широк елиптичан хабитус струка, висине 70 — 95 см., рапоред лишћа на струку средње густ, вршно лишће гушће распоређено. Облик листа му је јајасто елиптичан, са нешто извученим и оштрим врхом (за одређивање облика листа узима се прави средњи лист), ивица мало савијена на страну наличја, лисна плојка ниско кљобучава, благо зелене боје. Ребра су му коса, скоро паралелна и једнако распоређена. Главно ребро бјеличасто зелено, нарочито на мјесту припоја. Лисно ткиво фино, њежно и врло лепљиво. Цваст збијена, полулоптаста, цвијет ружичасте боје. Чаура јајаста, са заобљеним врхом, и не пуца

послије сазријевања. По струку се добије 5 — 10 гр. сјемена. Број листова на струку 20 — 23, са просјечним приносом од 27 — 28 гр. по струку. Дужина вегетације му је око 110 дана.

Док се у Херцеговини расађује 50 x 50 цм., код нас га произвођачи најчешће расађују на растојању 50 x 40, 60 x 40 и 60 x 45 цм. што зависи од нађубрености и типа земљишта.

Равњак се бере у 6 — 7 брања (руку). У фабрикацији се употребљава као допунски материјал код израде цигарета.

Поред овог типа, код произвођача се врло ријетко могу наћи други херцеговачки типови, као на примјер Танче, који имају краћу вегетацију од Равњака, затим Бубаловац, који је по порасту већи од Равњака, али је зато касностаснији и др.

Иако је производња дувана у овом рејону врло стара, ипак се дуван обрађује доста примитивно.

Расад се сије највише на хладним лејама и то у другој половини фебруара. Поред ових, у неким рејонима расад се производи и на полутоплим лејама и успарама. Код сјетве расада произвођачи редовно праве грешке, узимајући много веће количине сјемена него што је то потребно. Као посљедица тога, расад је прегуст, услијед чега долази до претјераног издуживања струкова, а врло често, нарочито влажних година и код прекомјерног залијевања оваквих расада, до болести трулежнице дувана (*Thielavia Basicola*). Ово се може избјећи на тај начин што ће се код сјетве узимати од 1 и по до 2 грама здравог сјемена на 1 м² леје. Расад се приликом њега неколико пута прихрањује раствором чилске шалитре, употребљавајући од 10 — 20 гр. по 1 м², што зависи од фазе развића расада. Са прихрањивањем се почиње када расад укрсти лишће, а понавља се послије 8 — 10 дана. Послије прихрањивања расад се мора обавезно испирати чистом водом у довољним количинама да не би раствор шалитре уништио лист.

Ова је мјера позната само једном дијелу произвођача, док се код многих још задржао стари начин прихрањивања раствором живинског ђубрива, које такође даје доста добре резултате, али је примјена раствора шалитре једноставнија.

Послије сјетве расад се залива сваког дана. У неким рејонима заливање се врши два пута дневно (ујутро и увече). Правилно је да се у почетку залива што чешће и мањим количинама воде, а касније обратно — рјеђе, али већим количинама воде. Неколико дана пред расађивање расад не треба заливати, да би очврснуо. Чест случај је измрзавање расада од касних прољећних мразева, јер мали број произвођача покрива леје. Код мањег измрзавања расад треба ујутро прије изласка сунца залити бунарском или рјечном водом.

У посљедње вријеме дувански расад се производи у хладним усавршеним лејама. То су обичне хладне леје покривене

Табела 6

Редни број	О. Н. О.	У 1953 години				У 1954 години				У 1955 години			
		Број села	Салтоца	Заштено струкова	Наћено код ктр.	Број села	Број сал-лаца	Заштено струкова	Наћено код ктр.	Број села	Број сал-лаца	Заштено струкова	Наћено код ктр.
1.	Голубовци	16	68	3.889.800	117.184	16	983	4.208.600	131.190	17	1.186	5.494.900	187.427
2.	Доња Горица	12	633	3.223.900	103.123	12	668	3.270.220	77.046	12	705	3.587.990	91.409
3.	Слап	24	480	1.273.570	29.308	24	484	1.095.395	22.469	24	422	1.116.845	64.375
4.	Тузи	31	446	1.726.050	74.938	30	473	1.789.160	38.698	21	335	1.264.000	50.319
5.	Варутана	15	314	946.560	28.975	15	313	861.840	19.827	15	309	1.206.000	40.982
6.	Служ	20	266	975.790	19.069	20	276	768.870	43.354	20	345	1.137.210	73.600
7.	Даниловград	20	265	652.070	13.669	21	341	1.098.830	15.840	21	438	1.200.045	77.730
8.	Петровач	19	244	548.150	11.291	19	209	488.700	4.972	17	205	486.060	15.131
9.	Медун	12	172	416.340	7.800	11	99	186.490	3.342	9	91	182.010	5.865
10.	Церовице	10	109	186.400	3.203	8	84	204.170	2.727	8	93	202.250	5.484
11.	Титоград	5	68	206.350	5.232	5	64	277.470	4.717	5	83	310.090	3.411
12.	Титоград	5	68	145.600	2.964	11	60	86.380	1.003	7	47	76.220	2.113
13.	Д. Морача са Кол.	—	—	—	—	—	—	—	—	10	31	39.600	1.483
		195	3.920	14.190.580	416.756	192	4054	14.343.925	409.285	191	4.290	16.303.220	619.329

Напомена: Подаци су узети из књига катастра Предузећа за обраду дувана, Титоград и Дуванске станице, Даниловград.

стакленим рамовима, те их треба и нашим произвођачима препоручити.

Дуван се сади на добро припремљеном и уситњеном земљишту.

Најчешће се гаји у монокултури. Уколико долази у плодореду, то бива после кукуруза или пшенице. Препоручује се трополни плодоред у којем би прво дошла окопавина, затим нека од озимих житарица, па онда дуван. После озимих житарица, дуван има љепшу боју и бољи квалитет. Бубрење дувана углавном се врши стајњаком који се заорава ујесен. Нарочито добар начин је такозвано торење овцама ујесен или у прољеће. Вјештачка ђубрива се слабо примјењују.

Мјесто гдје ће доћи струкови претходно се обиљежи маркером или концем. Садња почиње доста касно, јер произвођач нема довољно раног расада. Најранија садња почиње у селу Врањ, близу Тузи, гдје се расад производи на успарама.

У сушним годинама дуван се расађује на тај начин што се приликом садње сваки струк залива водом. Негдје мјесто гдје ће се посадити струк заливају и прије садње. Након садње заливену површину покрију сухом уситњеном земљом, да би се на тај начин влага дуже одржала. У изразито сушним годинама заливање се понавља два до три дана после садње. Негдје после садње, покривају струкове лишћем или кором дрвета да их заштите од јаког сунца, чиме се повећава проценат примљених струкова. Дуван се сади рано изјутра и предвече када ослабе сунчани зраци. За вријеме топлих часова избјегава се садња. Све ове мјере повећавају утрошак радне снаге за три до четири пута.

У нашим условима окопавање се врши два пута и то ручно. Испитивања која су вршена код Дуванске огледне станице у Титограду у погледу примјене запрежног окопавања дувана, наравно код нешто већих растојања садње између редова (70 x 50), показала су врло позитивне резултате. Приноси по струку су били исти као и код ручног окопавања, а утрошак радне снаге знатно је смањен. Из овог се може закључити да је примјена спрежног окопавања много рентабилнија и да исто треба примјењивати на свим већим парцелама, као, на примјер, код пољопривредних добара, специјализованих земљорадничких задруга и приватних произвођача који се баве производњом дувана.

Заламање, као агротехничку мјеру, примјењују скоро сви произвођачи овог рејона. У погледу заламања дувана, обзиром да ово утиче на његов квалитет, постоје различита мишљења. Да ли ће се дуван заламати зависи од количине падавина у току вегетације, као и од плодности и нађубрености земљишта. Дуван треба обавезно заламати у сушним годинама и на слабијим земљиштима. Најбољи знак за ово је када лишће почне да подгорива. Ако је година влажна, а земљиште плодно и довољно нађубрено, дуван се не залама, јер би се добило богато бјеланчеви-

нама и грубо лишће, обзиром да је његово снабдијевање хранљивим материјама обилније. Незаламањем цвасти на дуванском струку омогућава се трошење сувишних хранљивих материја на изградњу сјемена, а тиме лист остаје фин, еластичан и њежан.

На заломљеном дуванском струку, након неколико дана, појављује се филиз (заперци у пазуху листа). Лишће филиза је квалитетно слабо, издуженог облика, танких нерви, а након сушења редовно остане зелено, те је за препоруку да се филиз одмах отстрани са струка, како се земљиште не би непотребно исцрпљивало.

Међутим, посљедњих година, усљед недостатка довољних сировина дувана, крупније лишће филиза се бере, суши и у фабрикацији употребљава за прављење слабијих врста цигарета. Необрани филиз редовно остаје код већине гајитеља заједно са стабљиком на дуваништу. Ово омогућава презимљавање штеточина, нарочито совице (сиви црв), а тиме и њихово ширење.

Берба дувана врши се у његовој физиолошкој зрелости. Знаци зрења су: промена боје листа, врх листа се савије на доле и почиње да жути а по површини почиње да брока, тј. добије жуте пјеге. Угао припоја постаје већи и лист се лако бере.

Ако се закасни са бербом, онда ће такав лист бити празан, шушњав и слабе фабрикационе вриједности. Ово је врло чест случај у неким нашим селима, нарочито тамо гдје је садња дувана узгредно занимање, те се у сезони пољских радова занемари редовна берба зрелог лишћа. Берба се врши већином ујутро, јер се тада најбоље распознаје зрели лист. Многи произвођачи гријеше што са сваког струка беру одједанпут одређени број листова, без обзира да ли су ови зрели или не. Ово се касније одрази на квалитет, јер незозрио обран лист се тешко ферментисе и склон је буњању.

Погрешан је, такође, поступак једног дијела произвођача који, након бербе, дуван штаве прије низања. Ово отежава низање дувана и доводи до неправилног штављења, лист се успари и подмочи. Обрано дуванско лишће треба искласирати према величини листа, инсерцији, степену оштећења и зрелости и низати га према томе на посебним низовима. Након низања дуван се штави. Штави се код нас посвећује врло мало пажње, из разлога што произвођачи не знају да је ово одлучујући моменат који одређује квалитет листа, због хемиских процеса који се одигравају у току штављења. Понекад је овоме разлог и недостатак просторија. Штављење дувана траје од један до четири дана, што зависи од инсерције и услова под којима се штављење изводи. Када врхови листа пожуте и плојка листа добије зеленожуту боју, знак је да је штава завршена.

Сушење се врши у заклонитим мјестима од вјетра, на рамовима, серђенима и зидовима кућа, услијед недостатка рамова.

Неки произвођачи суше дуван испод кровова кућа, гдје су температуре љети прилично високе и сушење се обави брзо.

Осушени дуван скупа се у петице (по пет низа заједно) и тако чека до првих јесењих киша, када се природно овлажи и тиме створи могућност за његово сређивање. Петице треба смјестити у сухим просторијама и гдје нема предмета од којих би могли примити мирис. Произвођачи који немају подесних просторија за смјештај осушеног дувана, смјештају петице по шталама, услијед чега овај прими стране мирисе, а тиме и изгуби у квалитету.



Низање и сушење дувана

У погледу примјене агротехничких мјера ваља нагласити да се у многим селима због примитивне обраде често пута и са типичних добрих дуванских земљишта добије слабија сировина. Као примјер наводимо села: Дајбабе, Ботун и околину Тузи.

Исто тако код сређивања дувана произвођачи не поклањају довољно пажње на класирање, већ пакују по неколико инсерција или класа или пак А и Б врсту заједно, што му се касније негативно одрази при откупу, а да не говоримо о произвођачима који на откуп доносе дуван у низовима.

Обзиром на важност која се даје дувану, као и на досадашње примитивне услове обраде и сређивања, требало би предузети низ мјера како би се производња повећала, а квалитет побољшао.

Иако се посљедњих година осјећа тенденција пораста дуванске производње, ипак она далеко заостаје од производње пости-

гнуте у 1940 год. а још више од могућности које пружају земљишни и климатски услови Титоградског среза. Нове економске мјере, измјена, систем опорезивања и друго, повољно ће утицати на повећање производње дувана. Овдје треба истаћи важност стимулирања произвођача код откупа, путем што повољнијих откупних цијена.

Примјеном напредних агротехничких мјера од стране произвођача, проширењем садње на свима дуванским земљиштима и пружањем свестране помоћи произвођачима од стране надлежних органа, производња дувана у срезу би нагло порасла.

ЛИТЕРАТУРА

1. Инж. А. Капор: Производња дувана у Б и Х — Сарајево 1953
2. Др Урош Стајић: Гајење дувана — Београд 1926
3. Стенографски записници Црногорске Народне скупштине од 1905—1911
4. Војвода Гавро Вуковић — Мемоари
5. Миливоје Крстић — Историски развој и садашња организација нашег монопола дувана — Београд 1939.